

# ALEXIS

## FICHE TECHNIQUE



**Cette fiche technique comprend toutes les spécifications et les besoins nécessaires au bon fonctionnement et au succès du spectacle ALEXIS, de la compagnie Ample Man Danse. Elle fait partie intégrante du contrat conclu entre le diffuseur et Ample Man Danse.**

**Cette fiche technique ne devra pas être modifiée sans le consentement écrit de la compagnie Ample Man Danse.**

### TABLE DES MATIÈRES

1. Membres de la Compagnie en tournée
2. Espace scénique
3. Plans de scène et inventaires
4. Horaire de Production et personnel requis
5. Son
6. Éclairage
7. Informations sur le déroulement du spectacle
8. Services offerts

#### 1. MEMBRES DE LA COMPAGNIE EN TOURNÉE

- 5 artistes
- 1 répétitrice
- 1 directeur·rice technique/ régisseur·e
- 1 régisseur·e son

**Il faudra cependant un·e chef·fe son.**

---

## 2. ESPACE SCÉNIQUE

### DIMENSIONS REQUISES POUR LE SPECTACLE

---

<b>Ouverture</b>	<b>30'</b>
<b>Hauteur</b>	<b>20' minimum de la scène jusqu'au perches ou grid</b>
<b>Profondeur</b>	<b>26' du point zéro au mur du fond</b>
<b>Surface de danse</b>	<b>28' de largeur par 24' de profondeur</b>

### SCÈNE

---

Tout plancher de scène ayant une pente doit être autorisé par le directeur technique de la Compagnie.

Aucun tapis de danse ne devra être installé pour la venue du spectacle.

La compagnie apporte un plancher de danse qui fait office de décor. Il mesure 28'x24' et fait 3 pouces de hauteur.

### TEMPÉRATURE AMBIANTE

---

La température ambiante sur scène doit être de 23°C / 73,5°F.

Le Diffuseur doit avoir accès au contrôle du système de ventilation, de climatisation et de chauffage du théâtre pour ajuster la température ambiante selon les besoins de la Compagnie.

### COULISSES

---

Tous les câbles devront être filés par les airs ou être fixés au sol sous des tapis avec du ruban. Toutes les loges doivent avoir un accès direct à la scène.

---

## 3. PLANS DE SCÈNE ET INVENTAIRES

Le Diffuseur devra fournir et faire parvenir, pour chaque lieu de présentation des spectacles, les plans ainsi que les devis techniques de la salle. Le Diffuseur devra fournir ces plans à la compagnie au moins deux (2) mois avant la première représentation.

Les plans devront être envoyés en format .DWG ainsi qu'en PDF.

---

## 4. HORAIRE DE PRODUCTION ET PERSONNEL REQUIS

La Compagnie aura besoin d'un-e directeur-riche technique local-e ayant une bonne connaissance du lieu et/ou du théâtre dans lequel la Compagnie évoluera. Il-elle servira aussi de médiateur-riche entre la direction technique de la Compagnie et l'équipe technique locale.

L'horaire doit toujours être confirmé avec le·la directeur·rice technique avant la venue du spectacle.

Le Diffuseur s'engage à fournir une équipe locale professionnelle, expérimentée et sobre pouvant exécuter toutes les tâches requises au montage, démontage, chargement et déchargement du camion selon les départements auxquels ils sont affectés. L'équipe locale sera sous la supervision du personnel de la Compagnie pour toutes les opérations.

<b>Équipe de montage</b>	<b>Équipe de spectacle (show call)</b>	<b>Équipe de démontage</b>
1 directeur·rice technique		1 directeur·rice technique
1 chef·fe LX	1 directeur·rice technique	1 chef·fe LX
1 chef·fe son	1 chef·fe son	1 chef·fe son
4 technicien·ne·s		4 technicien·ne·s

Le démontage est d'une durée d'environ 2h et il est souhaitable d'avoir la même équipe qu'au montage.

**L'horaire type pour un spectacle en après-midi :**

**La veille du spectacle**

**13h :** arrivée de l'équipe technique

**13h-15h :** installation du plancher, de la grappe de lumière et de l'installation sonore

**15h- 17h :** focus d'éclairage

**17h-18h :** balance de son

**La journée du spectacle**

**9h :** arrivée de l'équipe technique

**9h- 9h30 :** balance de son avec les interprètes

**9h30-11h30 :** échauffement interprètes sur le plateau en même temps que les intensités d'éclairage

**11h30 - 12h30 :** diner

**12h30-13h :** Showcall

**13h15h :** show

## Horaire type pour un spectacle en soirée :

Pré-montage requis

### La journée même

**9h** : arrivée de l'équipe

**9h-11h** : installation plancher et grappe de décor

**11h-13h** : focus

**13h-14h** : diner

**14h-15h** : balance de son

**15h** : arrivée des interprètes

**15h-15h30** : balance de son avec les interprètes

**15h30-17h30** : intensités éclairage et échauffement des interprètes

**17h30-18h** : raccords au besoin

**18h-19h** : souper

**19h: Showcall**

**20h:** spectacle

## 5. SON

Nb	Équipement	Notes
1	Console Yamaha QL ou CL	Si disponible pour connection via Dante
3	Micros PCC 160	
2	Micros sans fils	Un placé à l'arrière du plancher de danse à l'intérieur d'un petit rectangle de tape blanc et un en plus s'il y a une discussion avec le public à la fin du spectacle
2	Haut-parleurs amplifiés	Sur pied à l'arrière du public (pour diffusion quadripophonique)
4	Moniteurs sur la scène	2 pour les danseurs en devant de scène et 2 pour Stage L-R en fond de scène
1	Câble ethernet Cat5	Câble connecté à l'arrière de la console Yamaha QL ou CL en primary ou secondary (daisy chain mode) pour connection de l'ordinateur avec Dante Virtual Soundcard

### Option alternative à l'utilisation de Dante

4 Inputs XLR à la régie sonore

**Alexis - Patchlist - mai 2023**

CH	Nom	Source/Mic	Option alternative dans le cas d'une console autre que Yamaha QL ou CL
1	QLab L	Dante 1 / Dante Virtual Soundcard	Scarlett soundcard output 1 - XLR
2	QLab R	Dante 2 / DVS	Scarlett soundcard output 2 - XLR
3	Back L	Dante 3 / DVS	Scarlett soundcard output 3 - XLR
4	Back R	Dante 4 / DVS	Scarlett soundcard output 4 - XLR
5	Stage L	Dante 5 / DVS	Scarlett soundcard output 5 - DI
6	Stage R	Dante 6 / DVS	Scarlett soundcard output 6 - DI
7	PCC L	Dante 7 / PCC 160	PCC 160
8	PCC C	Dante 8 / PCC 160	PCC 160
9	PCC R	Dante 9 / PCC 160	PCC 160
10	SF 1	Dante 10 / Mic Sans Fils 1	Mic Sans Fils 1
11	SF 2	Dante 11 / Mic Sans Fils 2	Mic Sans Fils 2

La Compagnie fournira les équipements suivants :

- 1 ordinateur
- 1 carte de son

## 6. ÉCLAIRAGE

Un pré-montage est requis avant l'arrivée de la Compagnie.

Le Diffuseur devra fournir les équipements suivants ou équivalents :

- Une console d'éclairage soit de modèle GMA 2 ou une ETC Element ou Ion
- Minimum 96 dimmers
- Une machine à fumée MDG Atmosphère ou un équivalent
- 14 x ETC Source4 50 degré
- 17 x ETC Source4 36 degré
- 4 x ETC Source4 26 degré
- 6 x ETC Source4 Zoom 25-50 degré

- 5 x ETC Source4 15-30 degré ( lampe pour le FOH )
- 17 x Colorado Quadzoom 2
- 2 x gobo break up et porte-gobo pour les ETC Source4 Zoom 25-50
- 8 x booms de 8' et base de booms
- 1 x pipe de 8'
- 4 x cheeseborough fixe
- 16 x floor base
- 3 x adaptateurs U-Ground femelle à TL3 mâle

Tout le câblage nécessaire pour faire fonctionner ces équipements.

La Compagnie fournira les équipements suivants :

- 3 lampes de chantier

---

## 8. INFORMATIONS SUR LE DÉROULEMENT DU SPECTACLE

Durée du spectacle : 65 minutes

---

## 9. SERVICES OFFERTS

### COULISSES

Le Diffuseur devra fournir :

- L'accès à de l'eau potable

### CATERING

Le Diffuseur devra fournir un *catering* le jour du montage et devra être renouvelé au besoin :

- Fruits frais
- Citron
- Bouteilles de jus et kombucha
- Noix variées (idéalement sans noisettes ni pistaches)
- Chocolats variés
- Café, thé, tisanes, gingembre frais
- Glace

---

## HALL D'ENTRÉE

La Compagnie mettra dans le hall d'entrée pour les spectateurs, trois rollups autoportants (largeur 2', profondeur 1' hauteur 8') sur lesquelles nous retrouvons des informations sur l'histoire d'Alexis le Trotteur.

Ces autoportants permettront aux spectateurs d'en apprendre plus sur la légende et d'avoir quelques clés sur le spectacle qu'il viendra voir.

## LOGES

---

La Compagnie aura besoin de loges pour accommoder 5 artistes. La loge devra être en bonne condition, propre, suffisamment chauffée (22°C / 72°F) et sécuritaire. La loge devra être équipée de chaises, de tables avec miroirs, de suffisamment d'éclairage, de toilettes, de portants (*racks*) et de cintres pour les costumes.

Le Diffuseur doit fournir :

- Serviettes de bain dans la loge

## SÉCURITÉ

---

Le Diffuseur s'engage à protéger et à sécuriser le personnel de la Compagnie, les équipements, les accessoires, costumes et effets personnels laissés sur les lieux (théâtre, loges, cabines de régie, salle, bureau de production, hall, débarcadère, positions d'éclairage) où la Compagnie évoluera. Le Diffuseur s'engage à assurer la sécurité des lieux dits, depuis l'arrivée de la compagnie jusqu'à son départ.

---

Directeur-riche technique  
Ample Man Danse

---

Date

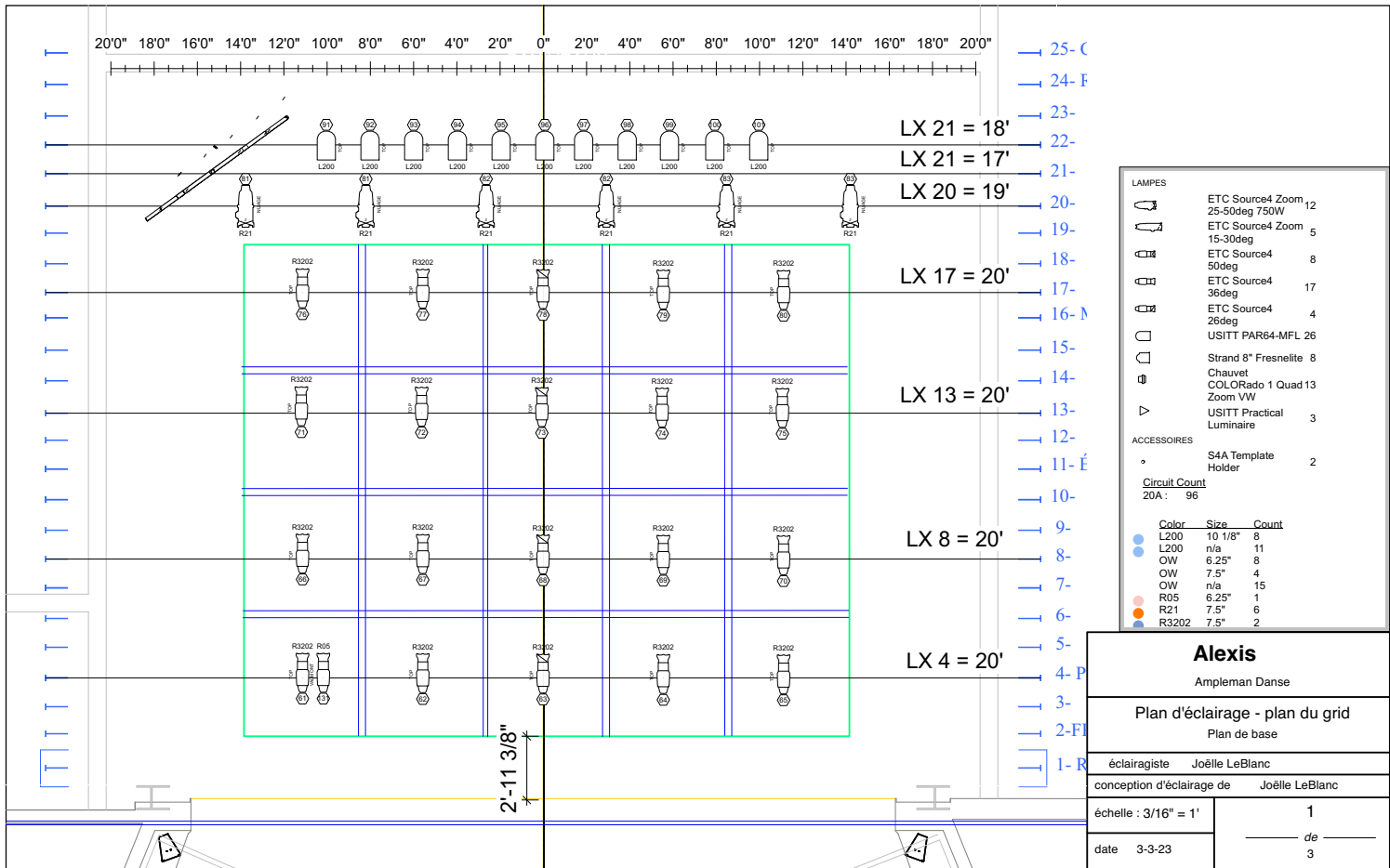
---

Directeur-riche technique  
Le Diffuseur

---

Date

## ANNEXE 1 : PLAN DE BASE



**LAMPES**

	ETC Source4 Zoom 25-50deg 750W	12
	ETC Source4 Zoom 15-30deg	5
	ETC Source4 50deg	8
	ETC Source4 36deg	17
	ETC Source4 26deg	4
	USITT PAR64-MFL 26	
	Strand 8" Fresnelite 8	
	Chauvet COLORado 1 Quad 13 Zoom VW	
	USITT Practical Luminaire	3

**ACCESSOIRES**

	S4A Template Holder	2
--	---------------------	---

**Circuit Count**  
20A : 96

Color	Size	Count
● (Blue)	L200 10 1/8"	8
● (Blue)	L200 n/a	11
● (Blue)	OW 6.25"	8
● (Blue)	OW 7.5"	4
● (Blue)	OW n/a	15
● (Red)	R05 6.25"	1
● (Orange)	R21 7.5"	6
● (Blue)	R3202 7.5"	2

<b>Alexis</b>	
Ampleman Danse	
Plan d'éclairage - plan du grid	
Plan de base	
éclairagiste	Joëlle LeBlanc
conception d'éclairage de	Joëlle LeBlanc
échelle : 3/16" = 1'	1
date 3-3-23	de
	3



